



Göteborgs
Stad



Grönstrukturutredning för
Detaljplan simhall
Gärdesvägen

Rut Näsman
Park- och naturförvaltningen, Göteborgs stad
2021-03-17

Sammanfattning

Vad finns och vad behövs?

Nyttja

- Hovåsmossen som länk till Sandsjöbackareservatet
- Hovåsbadet/Askimsbadet
- Lekplats 483 vid Skalldalsvägen + möjlighet till utsikt

Värna

- Otterbäcken och dess biologiska kantzon
- Platsens funktion som mötesplats
- Trädallé

Utveckla

- Otterbäcken som grönstråk/naturmiljö

Tillskapa

- 0,2 ha offentlig friyta
- 1 lekmiljö

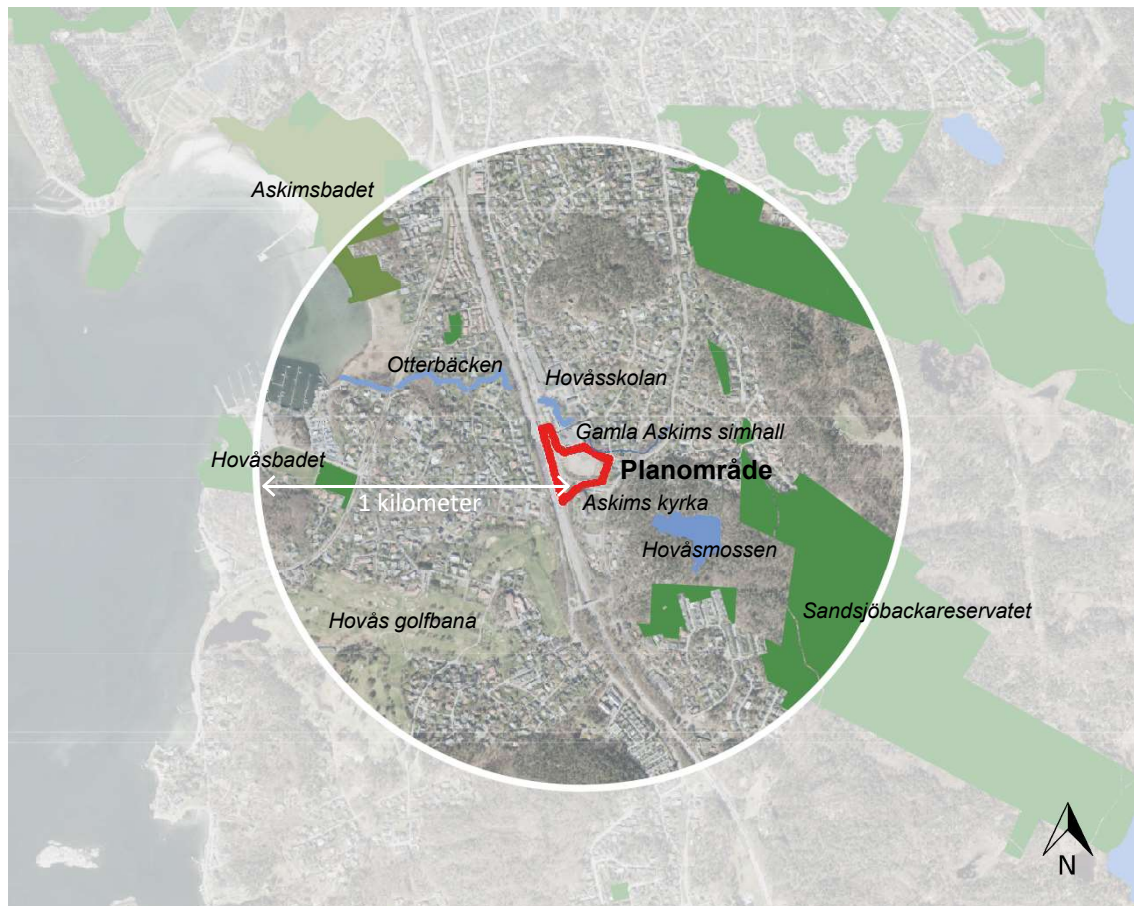
Behov av ytterligare utredningar

Innehållsförteckning

Övergripande grönstruktur	4
Planens sammanhang	4
Askims grönstruktur	4
Planområdets grönstruktur	6
Tillgångar i grönstrukturen	6
Brister i grönstrukturen	7
Detaljplanens påverkan	8
Vad behövs?	10
Förslag på strategi	11
Nyttja	11
Värna	11
Utveckla	12
Tillskapa	13
Behov av ytterligare utredningar	15
Bilaga: Planeringsförutsättningar	16

Övergripande grönstruktur

Kartläggning



Övergripande grönstruktur, en kilometer ut från detaljplaneområdet.

Planens sammanhang

Detaljplanen ligger i stadsdelen Askim, cirka 1 mil söder om centrala Göteborg. Precis norr om planområdet ligger den nuvarande simhallen och precis söder om planområdet ligger Askims kyrka. I övrigt består omkringliggande bebyggelse mestadels av friliggande villor. Väster om planområdet går Säröleden, väg 158, med samma namn på busslinjen. Trafikverket arbetar med en åtgärdsvalstudie (ÅVS) gällande Säröleden/väg 158 som eventuellt kan komma att påverka utredningsområdet.

Askims grönstruktur

Grönstrukturen i Askim är varierad och karaktäriseras av stora vidsträckta, sammanhängande naturområden med många kala hjässor och hållmarkspartier. Bergspartierna är till största delen skogsbevuxna med inslag av hållmarker.

Dalgångarna som förr var odlingsmark är idag till stor del bebyggda med småhusbebyggelse, framförallt i de norra delarna. I de sydöstra delarna av Askim finns dock flera dalgångar kvar relativt opåverkade med gårdar och jordbruksmark som ofta övergått till betesmarker för hästar. Havet präglar stadsdelen med många välbesökta badplatser utefter kusten, till exempel Marholmen, Askimsbadet, Hovåsbadet, Stora Amundön, Billdalsbadet, Killingholmen, Nordreviksbadet och Lindåsbaden. Efter kusten finns även många båthamnar. Askims östra sida kantas till stor del av Sandsjöbackareservatet som ingår i en viktig grön kil, Slottsskogen – Sandsjöbackakilen. Stadsdelen har många vackra naturområden men saknar på många ställen mindre parker och vistelseytor samt planerade mötesplatser.

I enlighet med riktvärden som antagits som del i inriktningsbeslut för ny översiktsplan bör 15% av den totala markytan gå till tillgänglig friyta. 10% av den totala markytan bör vara grön, och 5% parklika. Denna siffra har arbetats in i principer för god gestaltad livsmiljö som SBK tagit fram. Det vill säga det är en utgångspunkt för Stadens planering. Av den totala ytan av en radie på 1 kilometer runt planområdet upptas cirka 4,8% av den totala ytan grön offentlig yta, varav 0,7% räknas som tillgänglig grön yta.

Planområdets grönstruktur

Nulägesbeskrivning



Grönstruktur runt detaljplaneområdet i röd markering. Närmaste grönområde är Hovåsmossen som leder vidare ut i Sandsjöbackareservatet. Otterbäcken är ett viktigt biologiskt blågrönt stråk genom området, men hyser få rekreativa funktioner.

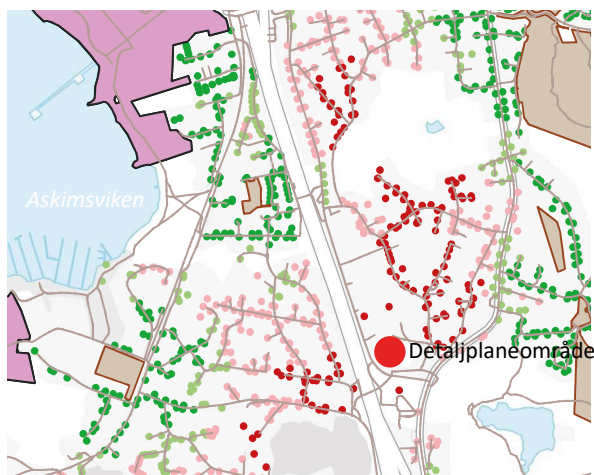
Tillgångar i grönstrukturen

Från Askims simhall är det cirka en kilometer till Hovåsmossen och vidare ut till Sandsjöbackareservatet österut. Askims silverkälla ligger också den i anslutning till reservatet, cirka en kilometer österut från planområdet. I reservatet finns goda möjligheter för promenad och återhämtning samt badplats. Otterbäcken löper från Sandsjöbackareservatet, förbi planområdet och ut i Askimsviken och är ett öringförande vattendrag. Vid bäcken finns många ekologiska värden samt tecken på informella lekmiljöer för barn och mindre promenadstigar. Hovåsbadet ligger drygt en kilometer västerut, där finns en mindre lekplats och möjlighet till bad från strand och klippor. Lekplats 483 Skaldalsvägen och lekplats 458 Lerduvevägen är mindre lekplatser som båda är 700 meter gångväg från planområdet. Säröleden/väg 158 går direkt väster om planområdet och är en stor barriär som delar upp hela Askim i en västlig och en östlig del. Leden trafikeras av bland annat busslinje 158. En av få passager under Säröleden för gång och cykeltrafikanter ligger i nära anslutning till planen och är ett viktigt stråk för gång- och cykeltrafikanter.

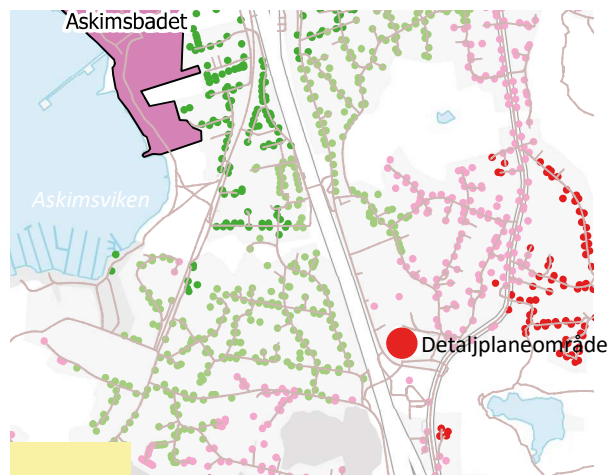
Brister i grönstrukturen

I Göteborg ska alla invånare ha tillgång till en bostadsnära park eller naturområde inom 300 meter från bostaden och en stadsdelspark inom 1 kilometer, eller 15 minuters promenad (Grönstrategi för en tät och grön stad 2014, se mer om space syntax analyserna i bilaga.) I området råder brist på offentliga mötesplatser i form av torg, bostadsnära parker och stadsdelsparker (se framtagna space syntaxanalyser nedan). Närmsta stadsdelspark är Askimsviken som ligger 1,5 kilometer bort. Enligt grönstrategins riktvärden bör bostäder och arbetsplatser ha tillgång till en stadsdelspark inom 1 kilometer. Båda lekplatserna i området räknas till kategorin områdeslekplats och ligger cirka 700 meter bort. Enligt Park- och natursförvaltningens *Lekplatsriktlinje* från 2019 ska alla ha tillgång till en områdeslekplats inom 500 meter. Torg eller andra platsbildningar som kan fungera som mötesplats saknas i stort i Askim, så även kring detaljplanen för simhallen.

Forskning visar att människor som har ett grönområde inom 300 meter är mer benägna att ta sig ut regelbundet och vara fysiskt aktiva. Att ha nära till grönområde har därför positiva effekter på folkhälsan. Tillgångsanalysen till vänster nedan är framtagen genom att mäta den faktiska gångvägen till alla parker och naturområden som är större än 0,2 hektar och som enligt *Sociotopkartan* innehåller kvaliteterna *Mötesplats* och *Vila*. De gröna prickarna visar vilka adresspunkter som har 300 meter eller mindre till ett sådant park- eller naturområde. Större barriärer i form av järnväg, spårväg eller större väg (vägkategori 1 och 2) begränsar buffertzonen. Samma metod har använts för analysen till höger nedan för parker som klassas som stadsdelspark inom 1 kilometer från bostaden. Gröna punkter innebär att målvärdet uppnås, medan rosa och röda punkter innebär en brist i grönstrukturen enligt stadens grönstrategi.



Bostadsnära park inom 5 min gångavstånd



Stadsdelspark inom 15 min gångavstånd

Detaljplanens påverkan

Tillgångar och behov

Detaljplanen syfte

Syftet med detaljplanen är att utreda markens lämplighet för en ny simhall med tillhörande funktioner. Målet är att skapa förutsättningar för en ändamålsenlig simhall med möjlighet till tillbyggnad vid behov och att minimera parkeringsbehov genom mobilitetsåtgärder.



Planområdet är idag en stor öppen grusad yta som tidigare använts av Hovåsskolan under idrottsundervisning, samt som fotbollsplan vintertid av allmänheten. Grusytan kantas i söder och väster av en lönnrad, med en del slyppslag och gräsbeväxta områden i en slänt ner mot cykel- och gångbanan som sedan leds ner under Säröleden. I nordöstra hörnet av planen rinner Otterbäcken förbi i en liten ravin omgärdad av stora uppvuxna träd av varierade arter med stora biologiska värden. På den västra delen av planområdet finns idag en skatepark. Den befintliga simhallen ligger direkt norr om grusytan, österut ligger friliggande villor, söderut Askims kyrka och västerut Gärdesvägen följt av Säröleden med hållplats Hovås nedre. Längre västerut ligger även en golfbana.

Bedömd påverkan

- **Planförslagets påverkan på brister och behov inom grönstrukturen och lekmiljöer**

Planen föreslår en ny simhall. En sådan typ av verksamhet genererar relativt många besökare från stadsdelen och staden. Detta leder till mer rörelse på och till platsen som redan idag är en slags knutpunkt med gamla simhallen och Hovåsskolan. Idag är det brist på offentliga mötesplatser i stadsdelen, och det är många som saknar tillgång till lekplats inom rimligt avstånd. Även tillgången till park varierar, då de gröna värdena i stadsdelen till stor del består av naturområden med varierad tillgänglighet men med stora bister gällande bostadsnära parker och torg. Skolan har periodvis använt platsens grusyta till idrottsverksamhet, och denna tillgång till friyta försvinner. På planens västra del ligger idag en skatepark som används av personer i flera åldersgrupper. Förutom den faktiska förlusten av tillgänglig friyta blir bristerna i grönstrukturen mer påtagliga samt de befintliga ytorna utsatta för ett högre besöksstryck.

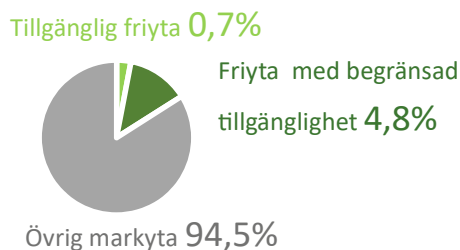
- **Påverkan på ekosystemtjänster**

De största ekologiska värdena på platsen är tätt förbundna med Otterbäcken. Där har värdefulla arter inventerats och den är utpekad som *kategori 3* enligt naturvärdesinventeringen som är utförd av Pro Natura inom ramen för detaljplanearbetet. Naturvärdena i lönnalléerna som går utmed planens västra del bedöms vara relativt låga, precis som gräsyntans värde för biologisk mångfald. Grusytan ett visst värde som permeabelt material, det vill säga att det kan fördröja dagvatten men har få biologiska värden.

- **Rimlig mängd grönstruktur i förhållande till täthet**

I enlighet med riktvärden som antagits som del i inriktningsbeslut för ny översiktsplan bör 15% av den totala markytan gå till tillgänglig friyta. 10% av den totala markytan bör vara grön, och 5% parklika. Denna siffra har arbetats in i principer för god gestaltad livsmiljö som *Samhällsbyggnadskontoret* på Göteborgs stad tagit fram. Det vill säga att det är en utgångspunkt för Göteborgs stads planering. Hela Askim har en bristande grönstruktur när det gäller tillgång till park, dock består de flesta bostadsområden av låg villabebyggelse och är därmed relativt glesbefolkat jämfört med tätare stadsdelar med flerbostadshus. För detaljplanen gäller samma sak. För att ta reda på hur stor mängd av den totala markytan som upptas av offentliga platser har följande uträkning utförts: inom ytan av en kilometers radie ut från planområdet är cirka 4,8% av den totala ytan grön offentlig yta, varav 0,7% räknas som tillgänglig grön yta. I analysen har inte privata grönområden räknats med, då förvaltningen inte har någon rådighet över

att bevara marken som park eller natur till göteborgarna långsiktigt. *Hult Mellangården* och *Hovåsmossen* är därmed inte inräknade i den totala friytan, men delar av dem upplevs och används som kuperade naturområden. Stadsdelen upplevs grön tack vare grönskande trädgårdar och stora naturområden, men tillgänglig offentlig friyta i enlighet med de riktvärden för avstånd som antagits som del i inriktningsbeslut för ny översiktsplan saknas.



- **Andra rekreativa eller sociala anläggningar**

Närheten till busshållplats, Hovåsskolan, Askims kyrka och passagen under Säröleden bör sammantaget betraktas som goda förutsättningar för att människor rör sig genom området. Funktionsblandningen i området är begränsad och utgörs i princip uteslutande av bostäder i småhus med mindre inslag av flerbostadshus. En livsmedelsbutik finns cirka en kilometer norr om planområdet.

- **Behov av kompensationsåtgärder**

Inom ramen för detaljplanen ska eventuella kompensationsåtgärder utredas. Dessa kan med fördel samordnas med eventuella förstärkningsåtgärder.

- **Behov av förstärkningsåtgärder**

Genom att rena och föra ner dagvattenflödet till Otterbäcken kan Otterbäckens tillflöde av vatten förbättras och därmed förbättra livsmiljöer för viktiga arter. En mindre övergång över bäcken i den lilla ravinen skulle dels skydda bäcken från trampsador men också ge sociala värden på platsen. Orienterbarheten och gestaltningen kring cykelstråket under Säröleden och runt simhallen kan förstärkas för att skapa tryggare och mer välkomnande miljöer för cyklister och uppmuntra till mer cykelanvändning. Lönnallén kan utvecklas och förstärkas i gestaltningen av utemiljön runt simhallen. Simhallens potential som mötesplats bör tillvaratas och förstärkas i utemiljön med allmän plats av torg och park.

Förslag på strategi

Nyttja

- **Hovåsmossen som länk till Sandsjöbackareservatet**

Söder om planområdet finns en gångväg in i naturområdet runt Hovåsmossen. Gångvägen fortsätter österut och fungerar som en grön länk in i Sandsjöbackareservatet.

- **Hovåsbadet/Askimsbadet**

Drygt en kilometer väster om planområdet ligger parkerna och badplatserna Hovåsbadet och Askimsbadet. Dessa kan nyttjas för bl.a. bad, lek, naturupplevelse.

- **Lekplats 483 vid Skalldalsvägen + möjlighet till utsikt**

Förbi Askims kyrka och upp mot Hovåsmossen går en asfalterad gångväg till lekplatsen och aktivitetsytan vid Skalldalsvägen. En öppning i staketet längs den västra sidan leder ut till en vacker utkiksplats mot Hovåsbadet.



Grusyta med lekplats längst bort



Lekplats 483



Utsiktsplats i anslutning till lekplatsen

Värna

- **Otterbäcken och dess biologiska kantzon**

Otterbäcken är ett vattendrag som går från Sandsjöbackareservatet, via simhallen och mynnar ut i Askimsviken. På flera ställen är bäcken kulverterad, men vid simhallen är bäcken delvis orörd. Detaljplanen för den nya simhallen tangerar i nordost till Otterbäcken. Här finns höga naturvärden inventerade, både i den ekologiskt funktionella kantzonen och i själva bäcken. Det är viktigt att värna bäcken och denna ekologiska kantzon vid sidan av bäcken för att gynna en god vattenkvalitet, biologiskt liv i och i anslutning till naturmiljön vid bäcken samt värden av mer rekreativ karaktär och naturliga lek miljöer.



Informell lek



Upptrampade stigar

- **Platsens funktion som mötesplats**

Då Askim i stort har brist på offentliga mötesplatser är det extra viktigt att värna de mötesplatser som finns. Simhallen och skateparken är en av få publika mötesplatser i området, och dess goda transportförbindelser med cykel och kollektivtrafik gör att platsen har goda förutsättningar för att utvecklas till en viktig mötesplats i stadsdelen.

- **Trädallé**

Platsen ramar idag in av en trädallé bestående av tysklönn och skogslönn. Dessa omfattas troligtvis av det generella biotopskyddet för alléer, och kräver ett skyddsavstånd på 10-15 meter från stammens mitt, beroende på träd kronans utbredning. Inom trädskyddsområdet får ingen kompaktering eller annan negativ jordpåverkan ske, vilket bland annat inkluderar: körning, lagring av material eller utrustning, gångvägar eller andra transportleder för gående.



Troligen biotopskyddad lönnallé som ramar in platsen idag

Utveckla

- Otterbäcken som grönstråk/naturmiljö

Otterbäcken rinner förbi planområdets nordöstra del. Här finns tecken på mänsklig aktivitet i form av stigar och lekredskap. För att skapa rekreativa värden och utveckla biologiska värden i landskapet kring simhallen bör denna del utvecklas. En mer tillgänglig stig och mindre platsbildningar kan tillgängliggöra denna oas för fler. En spång eller bro skulle minska belastningen på marken och skydda bäckens ekologiska värden och samtidigt höja de sociala kvaliteterna på platsen.

Tillskapa

- 0,2 ha offentlig friyta

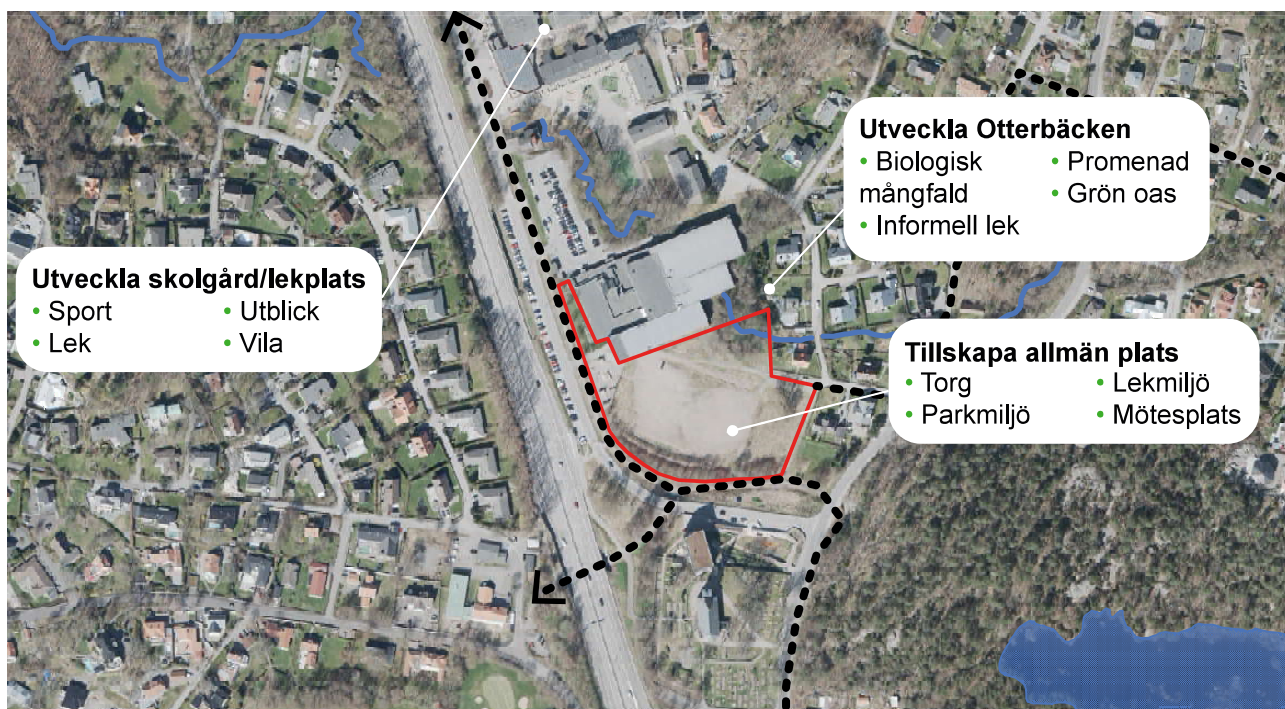
Den nya simhallen tillsammans med aktivitetshall, Hovåsskolan, busshållplatsen och passagen under Säröleden skapar förutsättningar för att skapa en mötesplats i anslutning till simhallen då ett stort flöde av människor rör sig i området. Behovet av kvalitativa mötesplatser är stor i stadsdelen, därför är det positivt att en utemiljö med torgkvaliteter med gröna inslag förläggs intill den nya simhallens entré, samt att hallen omgärdas av parklika miljöer. Endera kan Idrott och Föreningsförvaltningens mark öster om grönmarkerat ängsområde även tas med i simhallens utemiljö, eller kan ängsytan hållas öppen och tillgänglig för allmänheten i syfte att uppnå grönstrategins mål. Se nedan. Utvecklingen av en 0,2 ha bostadsnära park skapar förutsättningar för stadsdelen att långsiktigt kunna utvecklas framöver, med investeringsprojekt som skapar förutsättning till förtätning i närområdet runt simhallen.



• 1 lek miljö

I området råder brist på lekplatser, därför vore det värdefullt om utemiljön kan bidra med lekvärden för besökare så väl som boende och skolbarn i Hovåsskolan. En lek miljö behöver inte vara en lekplats i traditionell mening. Mer om vad en lek miljö kan vara finns att hitta i Park- och naturförvaltningens dokument "Riktlinjer för lekplatser" från 2019. Även skolans lek miljöer kan utvecklas för att tillgodose behovet av lek för allmänheten utanför skoltid.

Föreslagna strategier



Kartbild över föreslagna åtgärder för förbättrad grönstruktur runt området för ny simhall i Askim.

Behov av ytterligare utredningar

Planlägga allmän plats park

Möjligheten att planlägga allmän plats park om minst 0,2 ha inom detaljplanen utreds vidare i planprocessen.

Bilaga: Planeringsförutsättningar

Utredningens syfte

Utredningens syfte är att ta fram en områdesspecifik utredning för att inom plan- och programarbete uppnå Grönstrategins mål samt tillgodose en god kvalitet på grönstrukturen i området. Grönstrukturens brister, behov och möjligheter samlas i utredningen för att denna information ska kunna komma in i rätt skede i planprocessen. Grönstrukturutredningen berör enbart mark planlagd som allmän plats park eller allmän plats natur.

Grönstrategi för en tät och grön stad

Grönstrategi för en tät och grön stad är en målbild för hur en önskvärd grönstruktur i Göteborg kan se ut och fungera. Grönstrategin beskriver och sätter minsta mått på olika typer av gröna friytor, och klargör att alla boende och arbetande i Göteborg ska ha tillgång till parkmark inom 300 m från bostaden eller arbetsplatsen. Grönstrategin är ett planeringsdokument som ska ligga till grund för all planering i Göteborg.

Grönstrategins olika park- och naturtyper:

Typ av område	Närhet till bostad utan barriär	Storlek	Kvaliteter
Bostadsnära parker och naturområde Litet grönområde som används främst av boende och verksamma i omgivande kvarter	300 meter från bostad Inte korsa trafikleder, större vattendrag eller större nivåskillnader	Minst 0,2 hektar	Sociotopvärden: Vila, Mötesplats Varierat växt- och djurliv Grön oas/plats/park/natur
Stadsdelspark Park som framförallt besöks av de som bor i den omgivande stadsdelen	1 kilometer från bostad, 15 minuters promenad Inte korsa trafikleder, större vattendrag eller större nivåskillnader	Minst 2 hektar	Sociotopvärden: Vila, Mötesplats, Picknick, Sällskapslek, Promenad, Lek Variation i karaktär mellan närliggande stadsdelsparker Varierat växt- och djurliv Grön oas/plats/park/natur
Stadspark Mångfunktionell park som är så attraktiv att den lockar människor från hela Göteborg	30 minuter med kollektivtrafik	Tillräckligt stor och attraktiv för att rymma och locka många människor och tåla användning	Tydligt särpräglad karaktär Variation mellan olika stadsparker Rikt växt- och djurliv
Större natur- och rekreationsområde Stort naturområde med ett flertal biologiska och rekreativa värden	30 minuter med kollektivtrafik	Tillräckligt stor och attraktiv för att rymma och locka många människor och tåla användning	Tydligt särpräglad karaktär Rikt växt- och djurliv

Källa: Grönstrategi för en tät och grön stad, park- och naturförvaltningen, Göteborgs stad (2014)

Sociotopvärden

Sociotopvärden är ett sätt att beskriva kvaliteter på en plats, och vilka förutsättningar en park måste ha för att kunna inhysa en viss funktion. Sociotopvärden används som ett planeringsverktyg med syfte att skapa mångfunktionella parker och naturområden av hög kvalitet.

Stadens gröstruktur ska ha förutsättningar för att inhysa olika sociotopvärden. I följande tabell redovisas de sociotopvärden som ska finnas i en bostadsnära park respektive en stadsdelspark, och vilka fysiska förutsättningar detta kräver:

	Kvaliteter (sociotopvärden)	Förutsättningar	
BOSTADSNÄRA PARK Inom max 300 meter från bostad	Vila	<ul style="list-style-type: none"> Lugn och ro Avkoppling Hämta kraft 	<ul style="list-style-type: none"> Större delen av parkytan understiger ljudnivå på 50 db
	Mötesplats*	<ul style="list-style-type: none"> Folkliv Umgås Titta på människor Ha möten 	<ul style="list-style-type: none"> Parken behöver vara minst 45 m bred Innehålla sittplatser Minst hälften av parkytan är solbelyst kl 12 vid vårdagsjämning Plan, öppen yta
	Grön oas	<ul style="list-style-type: none"> Lummighet och/eller omslutande rumslighet Kontrast mot omgivningen 	<ul style="list-style-type: none"> Huvudsakligen vegetationstäckt mark Parken behöver vara minst 45 m bred
	Variert växt- och djurliv	<ul style="list-style-type: none"> Många arter av växter och djur 	<ul style="list-style-type: none"> Variation av livsmiljöer både övergripande livsmiljöer, t.ex. lövskog, och ett småskaligare livsmiljöer, exempelvis grova träd med bohål. (Ett varierat växt- och djurliv kallas också en stor biologisk mångfald)
STADSELSPARK Inom max 1 kilometer från bostad	Picknick	<ul style="list-style-type: none"> Picknick Grilla Utflykt med fika 	<ul style="list-style-type: none"> Attraktiv plats Tillgängliga sittplatser
	Sällskapslek	<ul style="list-style-type: none"> Boule Kubb Brännboll 	<ul style="list-style-type: none"> Parken behöver vara minst 45 m bred Plan, öppen yta klippt gräs
	Promenad	<ul style="list-style-type: none"> Promenera Vandra Strosa 	<ul style="list-style-type: none"> Underlag, tillgänglighet, variation? Minsta mått sammanhängande stråk 500 m Möjlighet till vila - sittplatser God orienterbarhet
	Lek	<ul style="list-style-type: none"> Lekplats och/eller fri lek Till exempel; kojbygge åka lådbil, åka pulka, klättra, cykla, vattenlek 	<ul style="list-style-type: none"> Tillrättalagd lek i form av lekredskap och/eller ej tillrättalagd lek i form av annat än lekredskap Plan yta och/eller ojämn terräng

Källa: Stadsdelsvis Grönplan för Lundby, park- och naturförvaltningen, Göteborgs stad (2018)

Tillgänglig park och natur

Utöver fysisk närhet påverkas människors tillgång till park och natur av hur tillgängliga områdena är. Olika grupper av människor har olika behov och det är därför viktigt att planera för allas olika förutsättningar. Enligt Grönstrategins delstrategi 4.4.2 bör Göteborgs parker och naturområden i möjligaste mån vara tillgängliga och användbara för alla, där topografi är en viktig aspekt att ta hänsyn till.

Stadens grönområden har klassificerats i fyra olika kategorier utifrån deras förutsättningar att rymma parkkvaliteter med avseende på tillgänglighet, både vad gäller angöring och vad gäller krav på relativt plana ytor för vistelsekvaliteter.

Kategori 1

Områden där i stort sätt hela ytan har förutsättningar att fungera ur tillgänglighetssynpunkt. Större delen av ytan, minst 0,2 hektar, utgörs av en relativt plan yta. Rör sig generellt om mer renodlade parkmiljöer, men kan skötas mer eller mindre intensivt.

Kategori 2

Områden som i delar har förutsättningar att fungera ur tillgänglighetssynpunkt men i andra delar är otillgängliga. Minst 0,2 hektar av ytan utgörs av en relativt plan yta. Dessa ytor är ofta hybrider mellan park- och naturmiljöer.

Kategori 3

Områden med begränsade förutsättningar att fungera ur tillgänglighetssynpunkt. Mindre delar bedöms kunna tillgängliggöras men detta krävs generellt större insatser. Dessa ytor är generellt kuperade ytor med naturmarkskaraktär eller intensivt skött park med svår topografi. Notera att dessa områden kan ha stora rekreativa värden för dem som har möjlighet att nyttja dem.

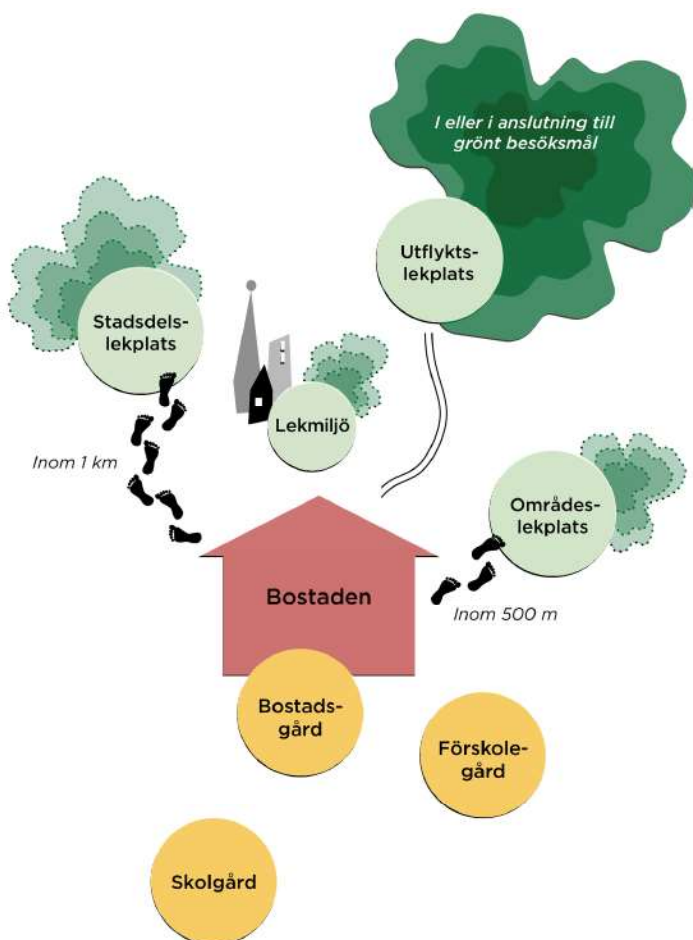
Kategori 4

Områden som bedöms sakna förutsättningar att göras tillgängliga för allmänheten. Ofta kraftigt kuperade ytor med naturkaraktär. Notera att dessa områden kan ha stora rekreativa värden för dem som har möjlighet att nyttja dem.

Riktlinje för lekplatser

Park- och naturförvaltningens riktlinje för lekplatser ska ge vägledning för hur förvaltningen ska planera, sköta, förvalta och utveckla stadens lekplatser. Fem principer har tagits fram och ska ligga till grund för arbete med allmänna lekplatser och andra lekmiljöer. För att skapa en lekvänlig stad ska stadens lekplatser vara: nära; för alla; utvecklande och stimulerande; säkra samt hållbara.

Den allmänna lekplatsen är en viktig oas för barn och fyller en betydelsefull funktion som offentligt rum och mötesplats i staden. Alla i Göteborg ska ha nära till utomhuslek, framförallt genom allmänna lekplatser men också genom andra lekmiljöer.



Områdeslekplats

- Lekplats riktad främst till mindre barn.
- Bör finnas inom 500 meters promenad från bostaden utan att passera större barriär.
- Bör placeras i anslutning till park- eller naturmark för att skapa förutsättningar för att leken kan fortsätta in till naturen. Det är dock viktigt att lekplatsen endast upplevs vara en del av parken och att säkra sociotopvärdena som gäller för aktuell kategori av park.

Stadsdelslekplats

- Större lekplatser som besöks av de som bor i hela stadsdelen och är samlingsplats för alla åldrar.
- Bör finnas inom 1 km från bostad.
- Bör ligga i anslutning till park- eller naturmark framförallt till stads- eller stadsdelsparker för att skapa förutsättningar för att leken kan fortsätta in till naturen.

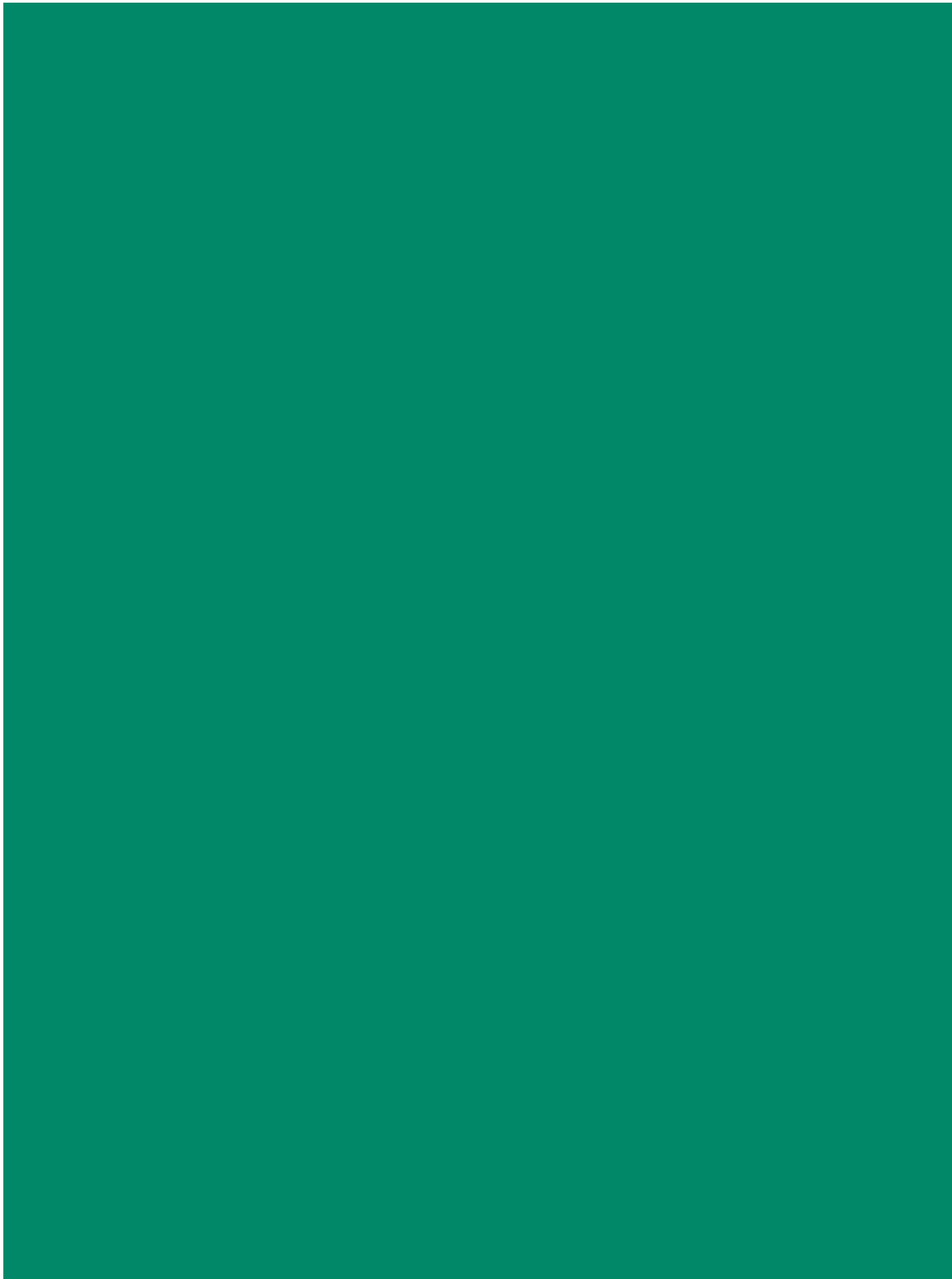
Utflyktslekplats

- Stora lekplatser som är unika, generationsövergripande och strategiskt belägna lek- och mötesplatser som är värda att ta sig till från hela staden.
- Ska placeras väl spridda över hela staden.
- Ska vara lättillgängliga genom närhet till god kollektivtrafik och lätt att hitta till och från via trygga och tillgängliga gångvägar.

Läs mer

Följande planeringsunderlag ligger till grund för grönstrukturutredningen:

- Grönstrategi för en tät och grön stad (2014)
- Park- och naturförvaltningens riktlinje för lekplatser (2019)
- Planbesked för Askims simhall vid Gärdesvägen (Hovås 57:211) inom stadsdelen Hovås (2019)
- Parkplan Askim (2012)



Göteborgs
Stad